

KERESZTÚR SZOBRA

2008

**KÉSZÍTETTE:
MAKOLDI SÁNDOR
GYULA**



KERESZTÚR SZOBRA

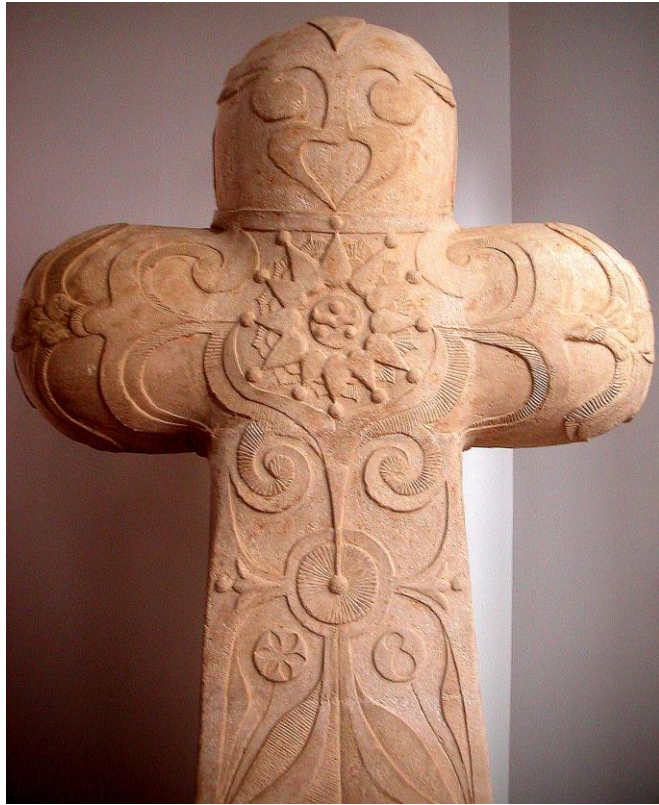
Megfogalmazódott egy igény Bodrogkeresztúrbán, hogy az újjá épülő faluházban szobrot lehetne állítani. Ennek a szobornak a kitalálásával én lettem megtisztelve, s úgy gondoltam, hogy Keresztúrnak, s benne az újjáépülő faluháznak, olyan szoborra lenne szüksége, amely szellemiségében egyrészt az egész település múltját és jövőjét magába foglalja, másrészt egy jelképpé sűrűsödik össze. Ezért találtam meg ezt a témát, azaz mit jelent a KERESZTÚR szó. Erre vannak történeti magyarázatok is, de nem ezt akartam elsődlegesen figyelembe venni, hanem magának a szónak a konkrét jelentése lebegett a szemem előtt, mégpedig, hogy ez a név a Kereszt Urát idézi. Éppen ezért ezt az eszmét akartam formába önteni.

Ez a szobor egy jel, jelkép, jelszobor. Egyszerű alapformából áll, ami tömör emberléptékű kereszt forma, s erre a tömbre gazdagodnak fel a jelek, amik élővé lényegítik át azt. Igyekeztem szerint a szobor a teljességet idézi meg nekünk, körbejárhatósága a lét több síkját jeleníti meg. A fő nézete, az eleje, a Kereszt Urát, a teremtő, világot uraló férfi minőséget jeleníti meg, ezzel szemközt egy intimebb, rejtőzködőbb térben jelenik meg a női oldal, az anyaság oldala. A nagyfigura védő karjai alatt pedig megjelenik a következő nemzedék, a gyermeki lét testvéri viszonyban, életcsíráként. Ezek az oldalak egységet alkotnak a világban és a szobron belül is, szétválaszthatatlanul erősítik egymást, családdá érnek, s ezt az együttlétet hatja át a kereszt. A kereszt nem kizárólag a kereszténységre utal, hanem a függőlegesnek (amely az égít a sötéttel, a felső világot az alvilággal, a szellemit a testivel, a jövőt a múlttal összekötő vonalnak) s a vízszintesnek (amely a középső világnak, a földinek széles skáláját mutatja) a metsződése. Ez a jel, a világunk sokszínűségét sűríti egységbe, s ezt az egységet árasztja szét. Az összpontosításra jó példa a célkereszt, egy dologra való nagy fokú koncentrációt tesz lehetővé, de az előbb említett minőségeket is sűríti a középpont felé, egy lényeggé.

A férfi oldaláról annyit mondanék, hogy az a nőihez hasonlóan, egy négyességből gyökerezik (négy évszak, négy világtáj, négy elem, egy négytagú család), s ezt áthatja az ötödik, az élő minőség. Ez az ötödik (az öt elem rendszere a magyarságra és a keleti kultúrákra jellemzőbb, a négyes az európaira) növényesedve fává cseperedik, s jurtát idéző hajlékot von a négyesség felé, aminek a Nap van a csúcsán, s oldalain a Hold és a Csillag. Ez a négyes mutatja meg a földi léptéket, s ehhez képest a szobor felső része a bolygó világon túlmutató magasságba emelkedik.



Az előbb említett Nap a Kereszt Urának a köldökénél, az övcsatjánál ragyog, mert most már észrevehetjük az Urat magát, aki az egész szobrot alkotja. Az övcsat alól, az Úr lelke területén (mellkasán) árad szét a fiúság. A fiú hatalmas erejű szétáradás, energia, az arca emberi, hármasságból indul (két szem és a száj, Szentháromság) amit körberagyog a tizenkettes teljesség (tizenkét hónap, tizenkét óra). Kezeivel koordinálja s valósítja meg az Úr akaratát a karjai mentén. Az Úr szellemi területére, a fejre, egy mag visz át, amelyből kinő, s amelyre összpontosít az a szárnyas angyali figura, amely adja az Úr arcát. Másrészt az Úr szája egy szívforma, s ezen keresztül árad szét az ige erre a világra, s így születik meg a szeretet kiáradása. Ennek a szárnyas lénynek- amely az Úr arcát alkotja- a feje pedig egy négyes áradás része, amelyben a fény jelét fedezhetjük fel.





A másik oldal a női, anyai, szintén négyességből indul. Itt nem válik ketté a test és a lélek területe, itt az egészet az anyaság élteti, tölti be, középpontba hozva a születendő életet. Tetteit- a keze meghosszabbításában- a gyerekei viszik tovább, akik a nagy női alak a kezeinek a területén helyezkednek el, s a kereszt vízszintes szára mentén iker gyermekfejet is adnak. A szellemiség területére térve, itt már nem olyan határozott a választóvonal, mint a túloldalon, itt az anyaság szellemisége átsugárzik a nagy női alakéra is, és e mögül megjelenik az angyal (arcként), mint a hírhozó az angyali üdvözlétnél.



A szobor hóna alatt, az oldalán, megjelenik egy ikerpár. Az Úr jobb oldalán, a keleti oldalon helyezkedik el az a gyermek, aki egy négyes kiadású magot, a fénymagot, őriz a testében, s abból nő ki s válik sugárzó szelleművé, ő Magor mondai hőnököt idézi. Vele átellenben, a bal oldalon, nyugat felé van a testvérpár másik tagja, aki Hunorra utal, s teste egy szarvas fejben valósul meg, mely előtt lebeg Attila, vagyis az Isten kardja.



Remélem, s bízom benne, hogy ennek a szobornak a szellemisége hatással van a befogadó épületben zajló rendezvények gondolatiságára, s az őt megnéző, megértő embereknek tud segítséget nyújtani céljaik megnevesítésében, s az azokra való koncentrációban.

Tisztelettel: Makoldi Sándor Gyula szobrász
Bodrogkeresztúr Kossuth u. 25.
T:06-47-396468 , 06-70-5166895
E-mail: makoldis@gmail.com

